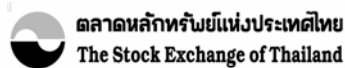




ผลสำรวจการกำกับดูแลกิจการบริษัทจดทะเบียน ประจำปี 2551

Corporate Governance Report of Thai Listed Companies 2008

21 พฤศจิกายน 2551



ความเป็นมาและวัตถุประสงค์



- เริ่มดำเนินโครงการในปี 2544 และทำการสำรวจมาแล้ว รวม 5 ครั้ง
- เพื่อวัดและติดตามผลการพัฒนา CG ของบริษัทจดทะเบียนไทยโดยรวม
- เป็นข้อมูลสำหรับองค์กรกำกับดูแลในการกำหนดนโยบายและกฎระเบียบด้านการกำกับดูแลกิจการ
- จัดทำ **Company Report** สำหรับบริษัทที่ต้องการทราบผลของบริษัทเป็นการเฉพาะ
- ใช้เป็นเกณฑ์เบื้องต้นในการคัดเลือก **SET AWARDS** และ **Board of the Year Awards**

พัฒนาการกำกับดูแลกิจการที่ดี (Good Corporate Governance)

เพื่อสร้างความไว้วางใจต่อผู้ลงทุนและ
ความสำเร็จที่ยั่งยืนของบริษัทจดทะเบียน

วิธีการสำรวจ



- สำรวจในมุมมองของผู้ลงทุนที่เข้าถึงข้อมูลเฉพาะที่เปิดเผย เช่น
 - รายงานประจำปี, แบบ 56-1
 - หนังสือนัดประชุมและรายงานประชุมผู้ถือหุ้น
 - ข้อมูลอื่น ๆ ที่เปิดเผยต่อสาธารณชน เช่น เว็บไซต์ ข้อบังคับบริษัท
 - ฐานข้อมูลการเปรียบเทียบปรับ/ลงโทษจาก ตลท. และ ก.ล.ต.
 - ข้อมูลบางส่วนจากการประเมิน AGM ของ ก.ล.ต. และสมาคมส่งเสริมผู้ลงทุนไทย
- ไม่ได้ประเมินจากการสำรวจความคิดเห็น (Opinion Survey)
- ไม่ได้ประเมินการปฏิบัติดังเช่นการจัดอันดับของ TRIS

3

หลักเกณฑ์การสำรวจ



อิงหลักการ OECD และตลาดหลักทรัพย์แห่งประเทศไทย

1. การสร้างกรอบโครงสร้างของการกำกับดูแลกิจการที่มีประสิทธิผล

2. สิทธิของผู้ถือหุ้น
(Rights of Shareholders)
3. การปฏิบัติต่อผู้ถือหุ้นอย่างเท่าเทียมกัน
(Equitable Treatment of Shareholders)
4. การคำนึงถึงผู้มีส่วนได้เสีย
(Role of Stakeholders)
5. การเปิดเผยข้อมูลและความโปร่งใส
(Disclosure and Transparency)
5. ความรับผิดชอบของคณะกรรมการ
(Board Responsibilities)



หลักการสำรวจ
ของ CGR

4

หลักเกณฑ์การสำรวจปี 2551



• จำนวนบริษัทที่สำรวจ

<u>2544</u>	<u>2545</u>	<u>2546</u>	<u>2548</u>	<u>2549</u>	2551
133	234	337	371	402	448

• หลักเกณฑ์การสำรวจ

	2546	2548	2549	2551	น้ำหนัก
A. สิทธิของผู้ถือหุ้น	15	23	23	24	20 %
B. การปฏิบัติต่อผู้ถือหุ้นอย่างเท่าเทียมกัน	10	13	14	15	15 %
C. การดำเนินถึงบทบาทของ ผู้มีส่วนได้เสีย	4	8	9	10	15 %
D. การเปิดเผยข้อมูลและความโปร่งใส	29	32	32	33	25 %
E. ความรับผิดชอบของคณะกรรมการ	27	42	45	50	25 %
Total	<u>85</u>	<u>118</u>	<u>123</u>	<u>132</u>	<u>100 %</u>

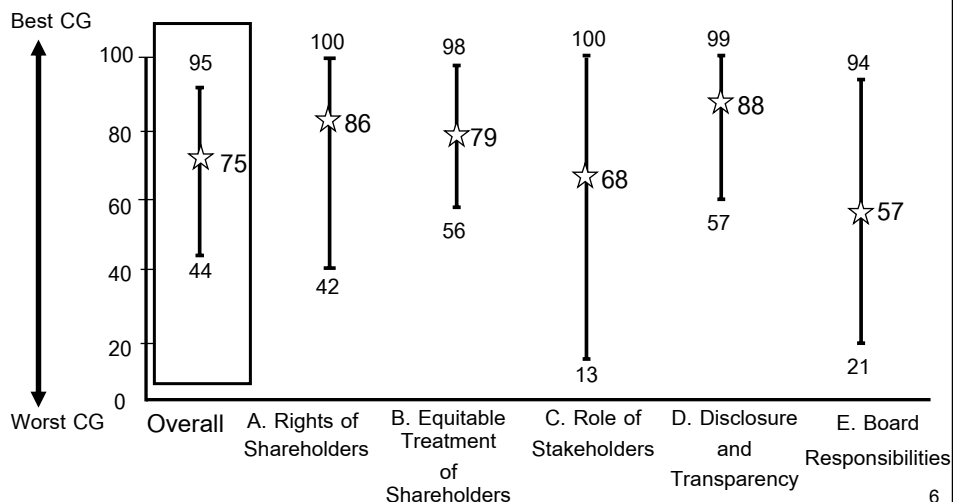
วิเคราะห์ผลการสำรวจ CGR 2008



ผลการประเมินภาพรวมปี 2551

CG Score by Category

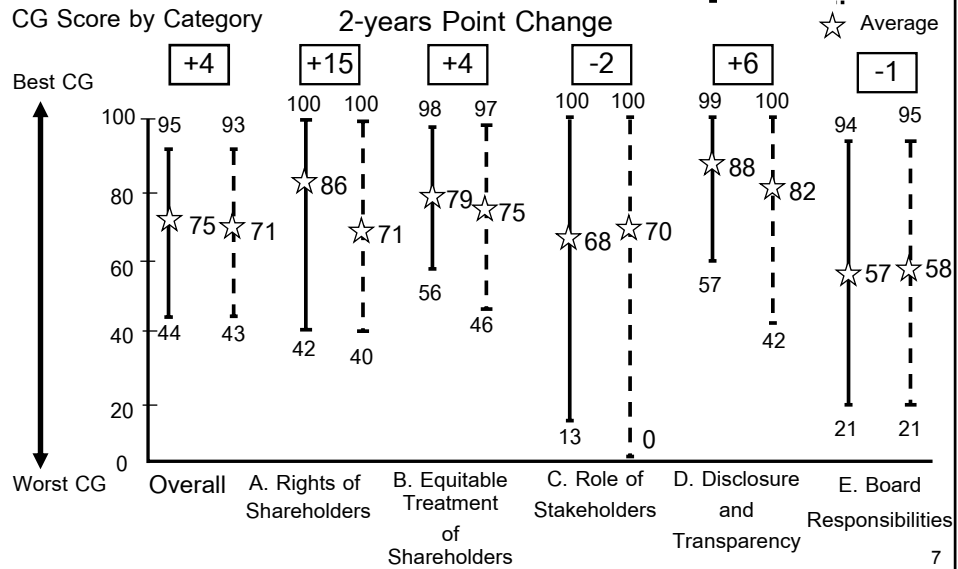
I 2551 ☆ Average



วิเคราะห์ผลการสำรวจ CGR 2008



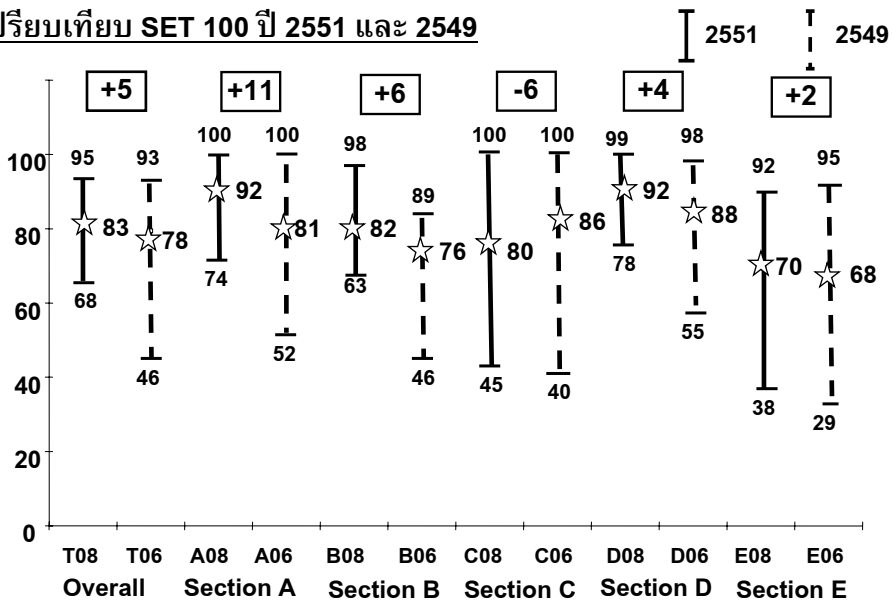
เปรียบเทียบภาพรวม 2551 และ 2549



วิเคราะห์ผลการสำรวจ CGR 2008



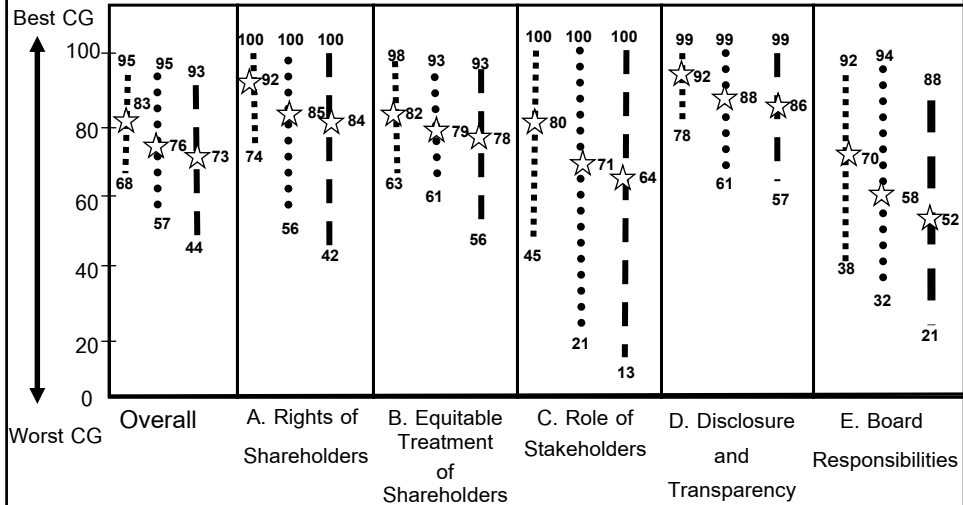
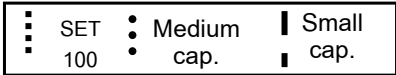
เปรียบเทียบ SET 100 ปี 2551 และ 2549



เปรียบเทียบ SET 100, Medium Cap, Small Cap



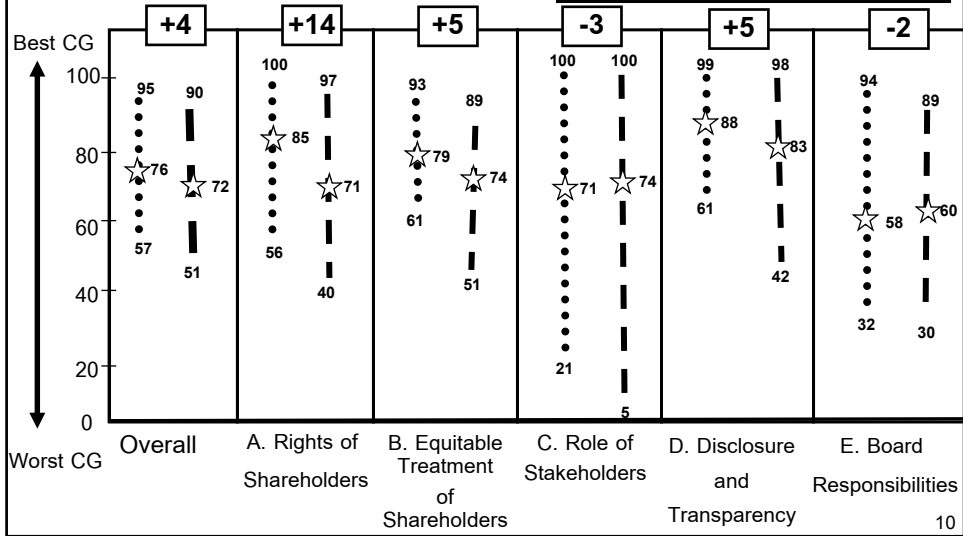
CG Score by Category



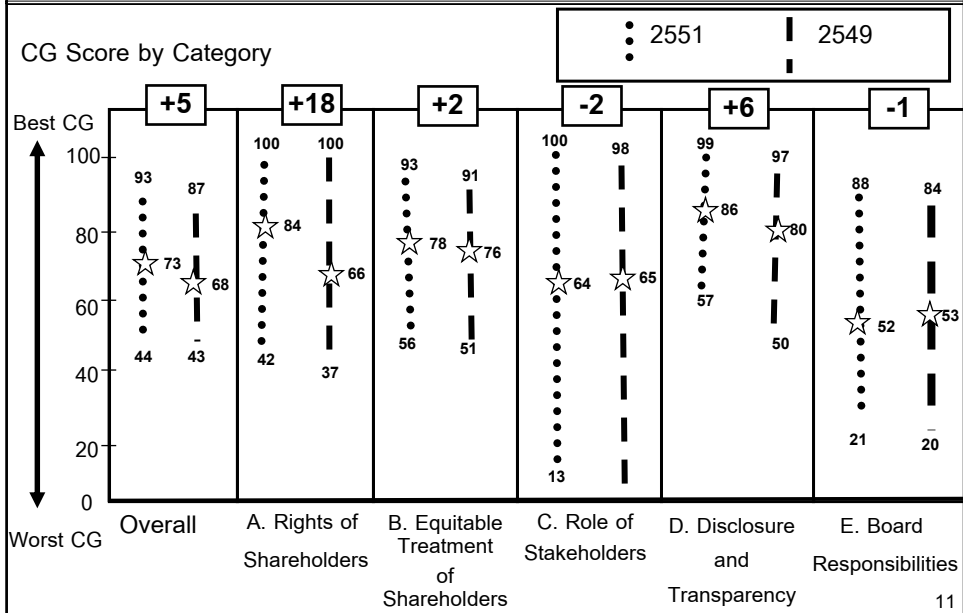
เปรียบเทียบ Medium Cap ปี 2551 vs 2549



CG Score by Category



เปรียบเทียบ Small Cap ปี 2551 vs 2549



เปรียบเทียบรายกลุ่มอุตสาหกรรม



กลุ่มอุตสาหกรรม	คะแนน		
	เฉลี่ย	สูงสุด	ต่ำสุด
ทรัพยากร (Resources)	82.1	95.5	66.3
ธุรกิจการเงิน (Financials)	79.4	94.9	51.7
เทคโนโลยี (Technology)	79.3	90.3	62.4
อสังหาริมทรัพย์และก่อสร้าง (Property & Construction)	75.0	92.0	57.2
MAI	74.9	86.6	62.5
บริการ (Services)	74.9	91.9	49.0
สินค้าอุตสาหกรรม (Industrials)	74.0	92.8	57.0
เกษตรและอุตสาหกรรมอาหาร (Agro & Food Industry)	72.7	90.1	43.8
สินค้าอุปโภคบริโภค (Consumer Products)	70.5	87.6	50.7

การประกาศผลสำรวจประจำปี 2551







- จัดกลุ่มบริษัทตามช่วงคะแนนที่ได้รับและให้ตราสัญลักษณ์ตามช่วงคะแนน
- ประกาศรายชื่อเฉพาะบริษัทที่ได้  ขึ้นไป
- การจัดกลุ่ม

คะแนน	ตราสัญลักษณ์	ความหมาย
90 ขึ้นไป		ดีเลิศ
80-89		ดีมาก
70-79		ดี
60-69		ดีพอใช้
50-59		ผ่าน
ต่ำกว่า 50	-	ไม่มี

13

ผลการจัดกลุ่มในปี 2551 vs 2549







สัญลักษณ์	จำนวนบริษัท			
	2008	%	2006	%
	22	5%	9	2%
	123	27%	62	16%
	177	40%	145	36%
 และต่ำกว่า	126	28%	186	46%
รวม	448	100%	402	100%

14

ผลการจัดกลุ่มในปี 2551 ตามขนาด







สัญลักษณ์	จำนวนบริษัท			
	Total	SET100	Medium Cap.	Small Cap.
	22 (5%)	16 (17%)	2 (3%)	4 (1%)
	123 (27%)	53 (55%)	20 (31%)	50 (18%)
	177 (40%)	22 (23%)	28 (42%)	127 (44%)
 และต่ำกว่า	126 (28%)	5 (5%)	16 (24%)	105 (37%)
รวม	448 (100%)	96 (100%)	66 (100%)	286 (100%)

15

เปรียบเทียบตามขนาดธุรกิจ ปี 2551 vs 2549




สัญลักษณ์	SET100		Medium Cap.		Small Cap.	
	2008	2006	2008	2006	2008	2006
	16	5	2	1	4	-
	53	33	20	14	50	14
	22	33	28	26	127	84
 และต่ำกว่า	5	15	16	24	105	153
รวม	96	86	66	65	286	251

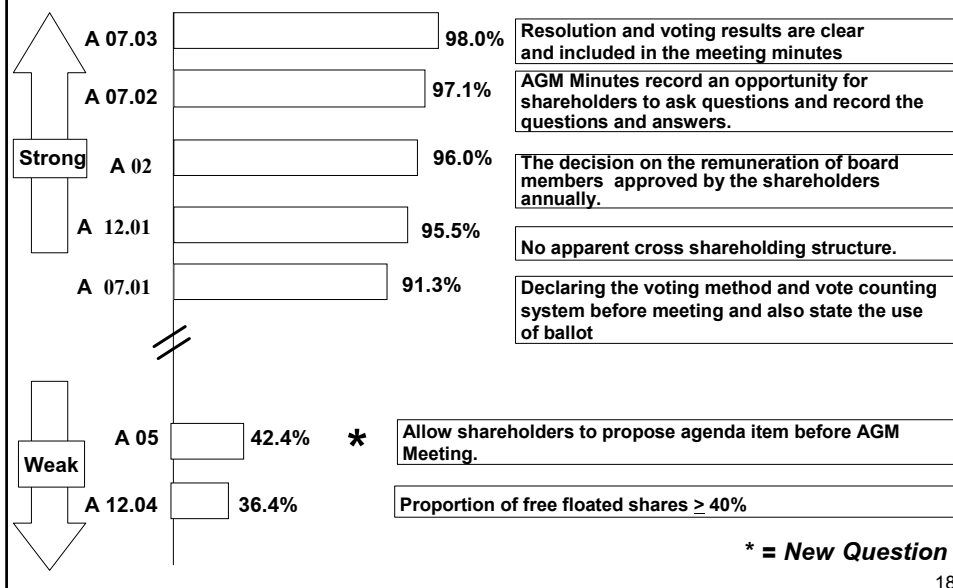
16

วิเคราะห์ผลจากบริษัทที่ได้ ขึ้นไป

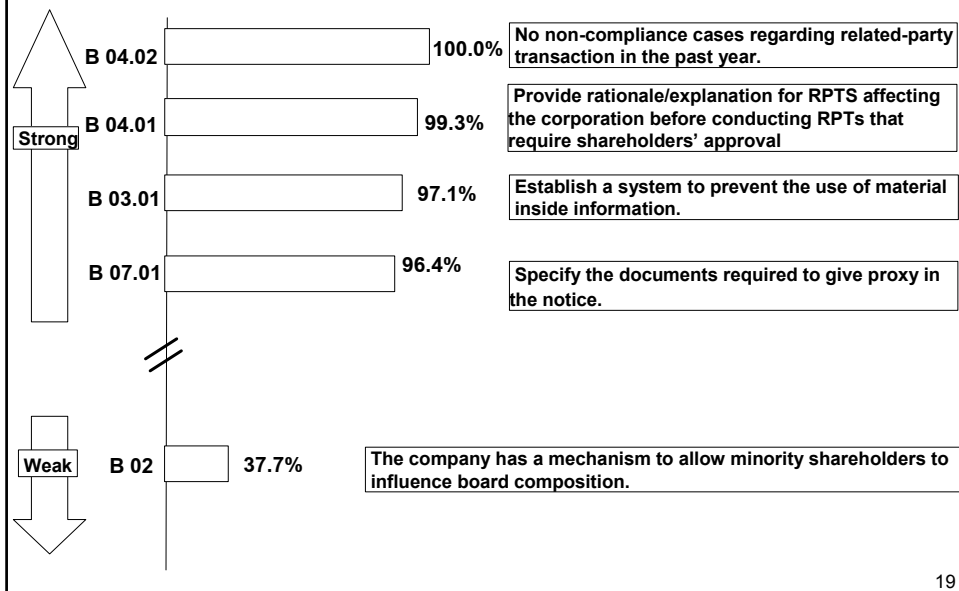


Type of Business	Total (Company)	 ++	
		(Company)	(%)
เทคโนโลยี (Technology)	32	28	87
ธุรกิจการเงิน (Financials)	58	49	84
MAI	38	28	74
ทรัพยากร (Resources)	21	15	71
อสังหาริมทรัพย์และก่อสร้าง (Property & Construction)	76	54	71
บริการ Services	80	55	69
สินค้าอุตสาหกรรม (Industrials)	60	40	67
เกษตรและอุตสาหกรรมอาหาร (Agro & Food Industry)	43	28	65
สินค้าอุปโภคและบริโภค (Consumer Products)	40	21	52

วิเคราะห์ผล *Rights of Shareholders*

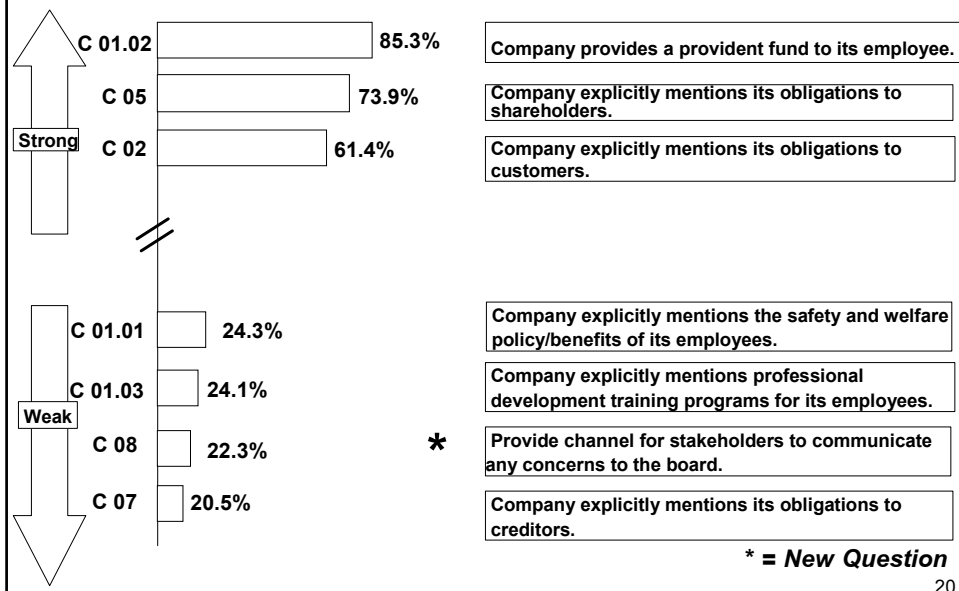


วิเคราะห์ผล *Equitable Treatment*



19

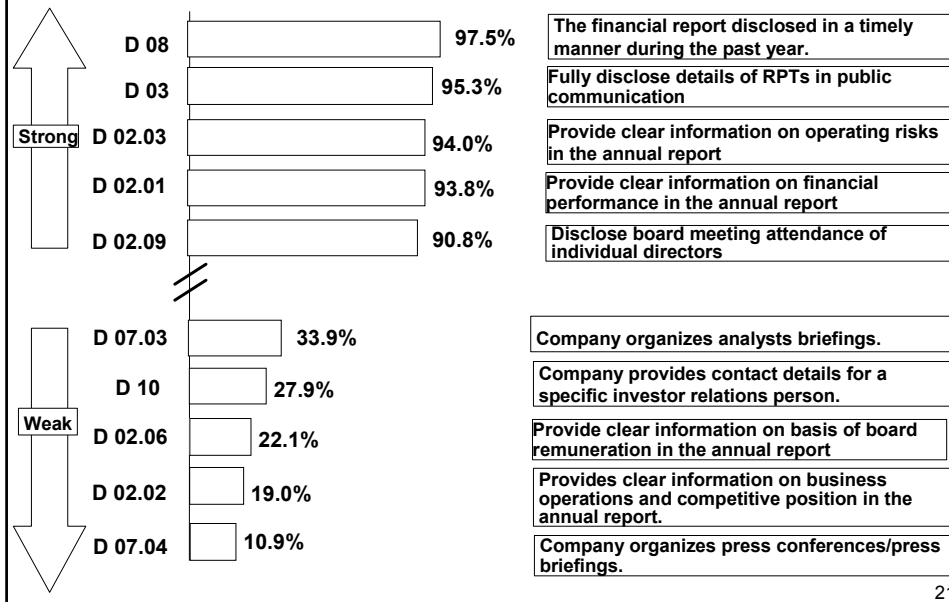
วิเคราะห์ผล *Role of stakeholders*



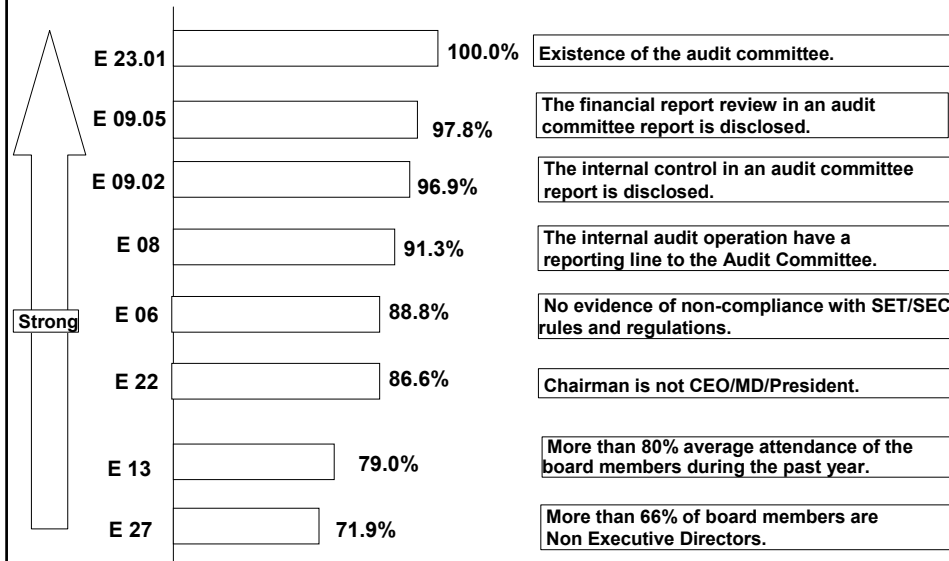
* = *New Question*

20

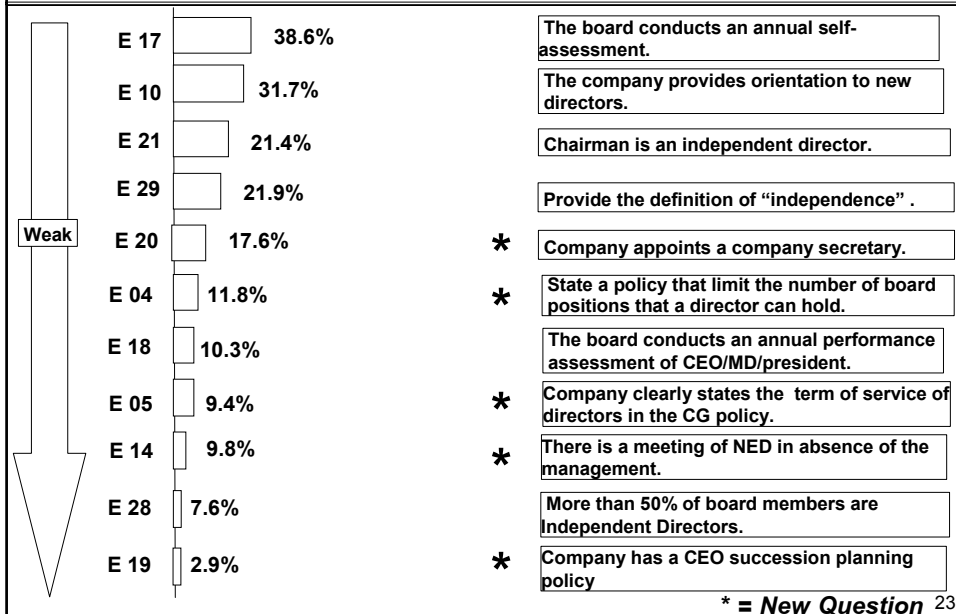
วิเคราะห์ผล Disclosure & Transparency



วิเคราะห์ผล Board Responsibilities



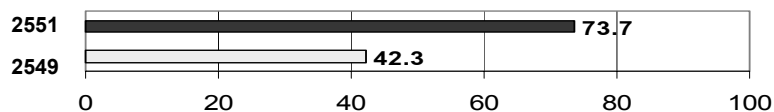
วิเคราะห์ผล Board Responsibilities



วิเคราะห์ประเด็นที่พัฒนาขึ้นอย่างชัดเจน



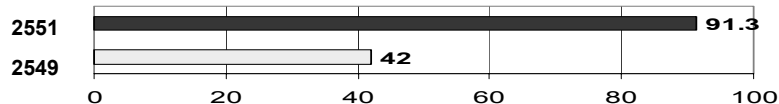
- การนำเสนอเรื่องค่าตอบแทนกรรมการให้ที่ประชุมผู้ถือหุ้นพิจารณาอนุมัติเป็นประจำทุกปี



- การเปิดโอกาสให้ผู้ถือหุ้นเลือกตั้งกรรมการเป็นรายบุคคล



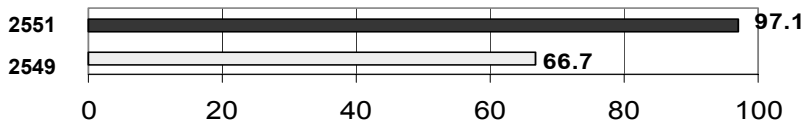
- การแจ้งวิธีการลงคะแนนและนับคะแนนเสียงก่อนการประชุม และใช้บัตรลงคะแนนเสียง



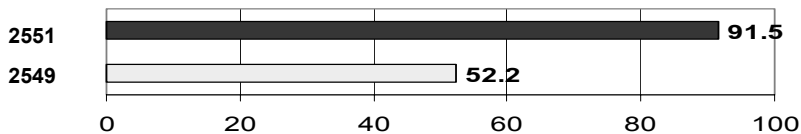
วิเคราะห์ประเด็นที่พัฒนาขึ้นอย่างชัดเจน



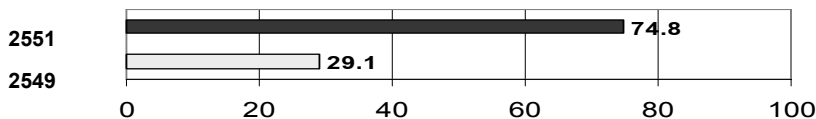
- การเปิดโอกาสให้ผู้ถือหุ้นซักถามและบันทึกคำถาม คำตอบไว้อย่างชัดเจน



- การบันทึกรายชื่อกรรมการที่เข้าร่วมประชุมในรายงานการประชุม



- การนำเสนอหนังสือเชิญประชุมไว้บนเว็บไซต์



25

วิเคราะห์จุดอ่อน : SET 100



- การมีโครงสร้างธุรกิจที่เกี่ยวข้องกันมาก (Economic Group)
- เปิดเผยโครงสร้างผู้ถือหุ้นไม่ชัดเจน
- ประธานกรรมการไม่ใช่กรรมการอิสระ
- บริษัทที่ยังได้คะแนนต่ำกว่าร้อยละ 70 ควรปรับปรุงในหมวดความรับผิดชอบของคณะกรรมการที่ได้คะแนนต่ำกว่าคะแนนเฉลี่ยของบริษัททั้งหมดค่อนข้างมาก

26

วิเคราะห์จุดอ่อน : *Medium Cap./Small Cap.*



- การเปิดโอกาสให้เสนอวาระการประชุมผู้ถือหุ้นล่วงหน้า
- การเข้าร่วมประชุมผู้ถือหุ้นของประธานคณะกรรมการชุดย่อย
- การจัดให้มีช่องทางให้ผู้ถือหุ้นและผู้มีส่วนได้เสียติดต่อ/ร้องเรียนต่อคณะกรรมการ
- การจัดตั้งหน่วยงานผู้ลงทุนสัมพันธ์ และการให้ข้อมูลในการติดต่อไม่ชัดเจน
- การจัดทำนโยบายการกำกับดูแลกิจการเป็นลายลักษณ์อักษร
- การประเมินผลงานคณะกรรมการและผู้บริหาร
- การจัดตั้งคณะกรรมการชุดย่อย

27

ประเด็นสำคัญที่มีผลต่อการสำรวจ



- ปฏิบัติตามเกณฑ์หรือพัฒนาให้ได้มาตรฐานสากลที่ดีกว่า
- หากปฏิบัติแล้ว ต้องเปิดเผยข้อมูลอย่างครบถ้วน ชัดเจน และเป็นรูปธรรมด้วยช่องทางที่หลากหลาย
- ศึกษาตัวอย่างของการปฏิบัติที่ดีและพัฒนาอย่างต่อเนื่อง

28

บทสรุป



- ผลสำรวจโดยรวมดีขึ้นทุกปี ทั้ง ๆ ที่มีหลักเกณฑ์เพิ่มและเข้มงวดขึ้น
- บริษัทจดทะเบียนส่วนใหญ่มีรูปแบบของการกำกับดูแลกิจการตามมาตรฐานสากล
- ขนาดองค์กรมิได้เป็นอุปสรรคของการได้รับการประเมินที่ดี – ดีมาก แต่ยังมีอีกจำนวนมากที่มีโอกาสพัฒนาให้ดีขึ้น
- ต้องมุ่งเน้นการปรับปรุงในหมวดการค้ำประกันถึงบทบาทของผู้มีส่วนได้เสีย และความรับผิดชอบของคณะกรรมการ

29

รายงานที่มีการจัดทำ



- รายงานภาพรวม
 - ภาพรวมของการกำกับดูแลกิจการของบริษัทจดทะเบียนไทย
 - เปรียบเทียบพัฒนาการของบริษัทจดทะเบียนไทยที่ผ่านมา
 - จุดอ่อน และจุดแข็งของบริษัทไทยโดยรวม
 - ตัวอย่างที่เป็นรูปธรรมของการปฏิบัติที่ดี
 - ผลของการมีการกำกับดูแลกิจการที่ดีต่อมูลค่าของบริษัท
- รายงานเฉพาะบริษัท
 - ผลการประเมินของบริษัทเปรียบเทียบกับภาพรวมทั้งรายหมวดและรายข้อ
 - บทวิเคราะห์แนวปฏิบัติเป็นรายหมวด
 - สรุปจุดแข็งและจุดอ่อนของบริษัท
 - ข้อเสนอแนะเพื่อนำไปสู่การพัฒนา



30